

BINDER APT-COM™ 3 Wochenprogrammeditor für BCW

BINDER APT-COM™ 3 Week Program Editor for BCW

Inhalt / Contents

1.	MINDESTANFORDERUNG / MINIMUM REQUIREMENTS	2
2.	INSTALLATION / INSTALLATION	3
3.	PROGRAMMBETRIEB / PROGRAM OPERATION	4
3.1	Neues Programm erstellen / <i>Creating a new program</i>	4
3.2	Datei vom PC öffnen / <i>Opening a file from the computer</i>	5
3.3	Datei auf dem PC speichern / <i>Saving a file to the computer</i>	6
3.4	Programm beenden / <i>Exit program</i>	7
3.5	Program zum Geräteregele senden / <i>Sending a program to the chamber controller</i>	7
3.6	Lesen eines Programms vom Geräteregele / <i>Reading a program from the chamber controller</i>	8
3.7	Ein einzelnes Programm auf dem Geräteregele löschen / <i>Deleting an individual program on the chamber controller</i>	10
3.8	Alle Programme auf dem Geräteregele löschen/ <i>Deleting all programs on the chamber controller</i>	11
3.9	Hinzufügen einer Programmzeile (Programmabschnitt) / <i>Adding a program line (program section)</i>	11
3.10	Bearbeiten eines Programmabschnitts / <i>Editing a program section</i>	12

1. Mindestanforderung / *Minimum requirements*

Die empfohlene Systemanforderung entspricht der für die Kommunikationssoftware APTCOM™ 3:

- Microsoft® Windows® 2000, XP 32 Bit, Vista 32/64 Bit, Windows® 7 32/64 Bit (alle inkl. aktuellem Servicepack und Patches)
BINDER empfiehlt den Einsatz von Windows® XP Professional oder Windows® 7 Professional/Ultima/Enterprise.

Beim Einsatz von Windows® Vista kann die Hardwareanforderung höher liegen.

Windows® XP 64 Bit, Windows® 7 Starter sowie andere Betriebssysteme werden nicht unterstützt.

Die langzeitstabile Funktionalität von APT-COM™ 3 unter Windows® 8 wird derzeit validiert.

- Mindestens Microsoft .NET Framework 2.0
- Intel® Core 2 Duo oder vergleichbarer AMD® Prozessor. Prozessoren der Leistungsklasse Intel® Atom™ sind nicht geeignet
- Mindestens 1 GB RAM für Windows® 2000 / XP
- Mindestens 2 GB RAM für Windows® Vista / Windows® 7
- Netzwerkanschluss mit mindestens 100 Mbit/s

The recommended system requirements is equivalent to those defined for APT-COM™ 3

- *Microsoft® Windows® 2000, XP 32 Bit, Vista 32/64 Bit, Windows® 7 32/64 Bit (all incl. latest service pack and patches)*

BINDER recommends Windows® XP Professional or Windows® 7 Professional/Ultima/Enterprise.

When using Windows® Vista, hardware requirement may be higher.

Windows® XP 64 Bit, Windows 7 Starter, and other operating systems are not supported.

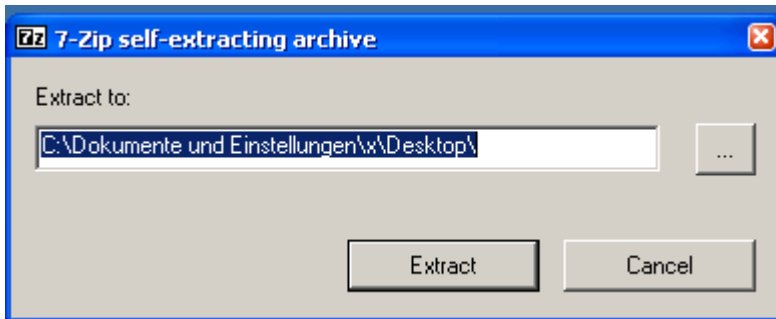
The long-term stable functionality of APT-COM™ 3 on Windows® 8 is currently being validated.

- *At least Microsoft® .NET Framework 2.0*
- *Intel® Core 2 Duo or similar AMD®. Processors of the Intel® Atom™ class are not suitable.*
- *At least 1 GB RAM for Windows® 2000 / XP*
- *At least 2 GB RAM for Windows® Vista / Windows® 7*
- *Network with at least 100 Mbit/s*

2. Installation / *Installation*

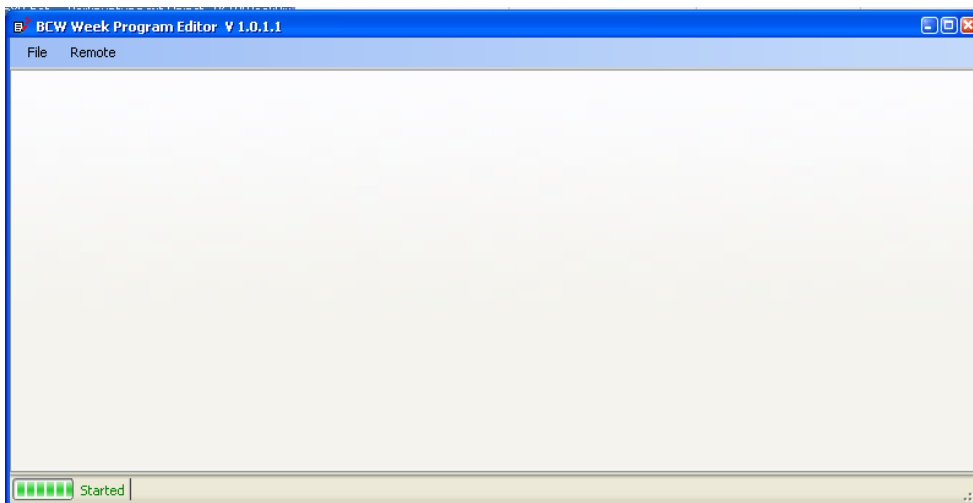
Der BINDER APT-COM™ 3 Wochenprogrammeditor für BCW benötigt keine Installation. Es ist eine selbst entpackende Datei. Sie kann in jedes beliebige Verzeichnis kopiert werden und daraus gestartet werden.

The BINDER APT-COM™ 3 week program editor for BCW does not require installation. It is a self-extracting file. You can copy it to any directory and start it.



Die Datei „BCWeekProgramEditor.exe“ startet das Programm.

Open file “BCWeekProgramEditor.exe” to start the program.



Hinweis: Dieses Programm funktioniert nur mit Geräten, die die BINDER Controller World integriert haben. Das Gerät muss während der Nutzung dieser Software Online sein.

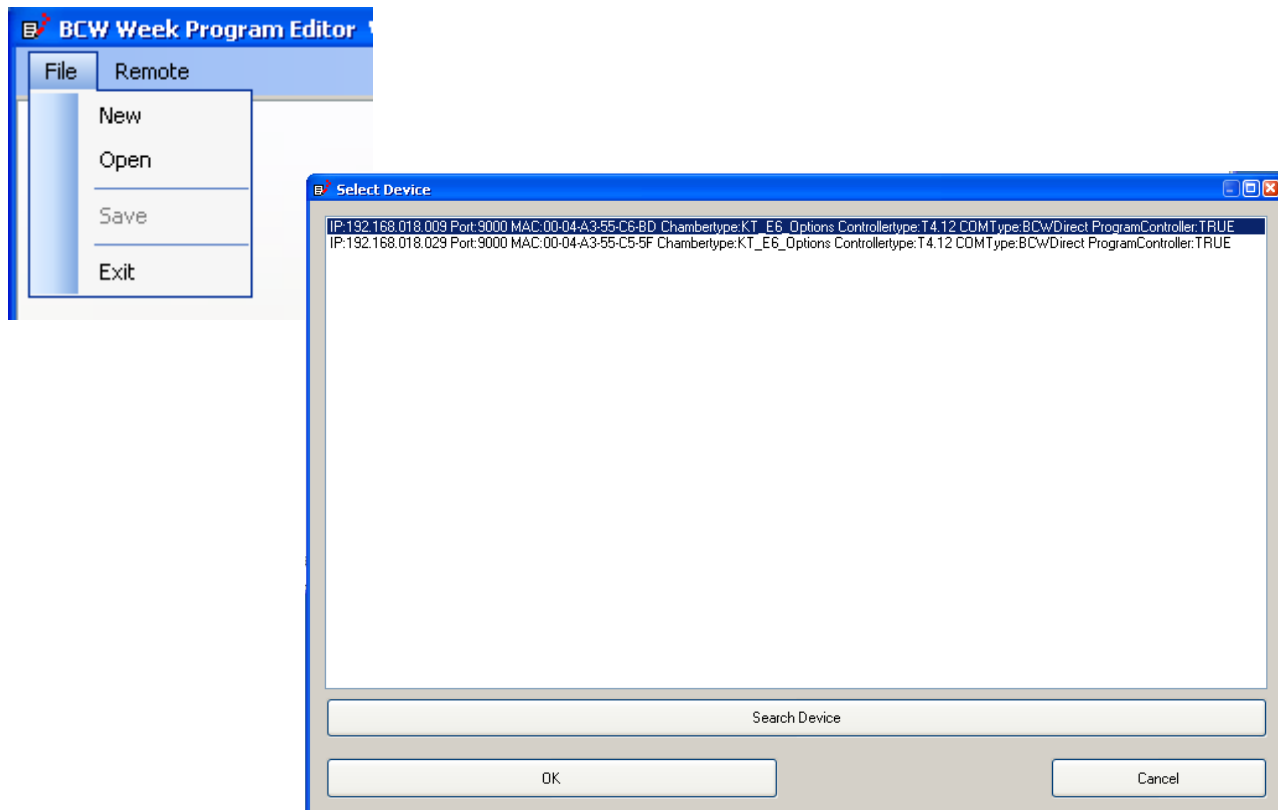
Note: *This program only operates with chambers equipped with an integrated BINDER Controller World. The chamber must be on-line during operation of this software.*

3. Programmbetrieb / *Program operation*

3.1 Neues Programm erstellen / *Creating a new program*

Wählen sie „File → New“

Select “File → New”



Auswählen eines Gerätes und Bestätigen mit „OK“.

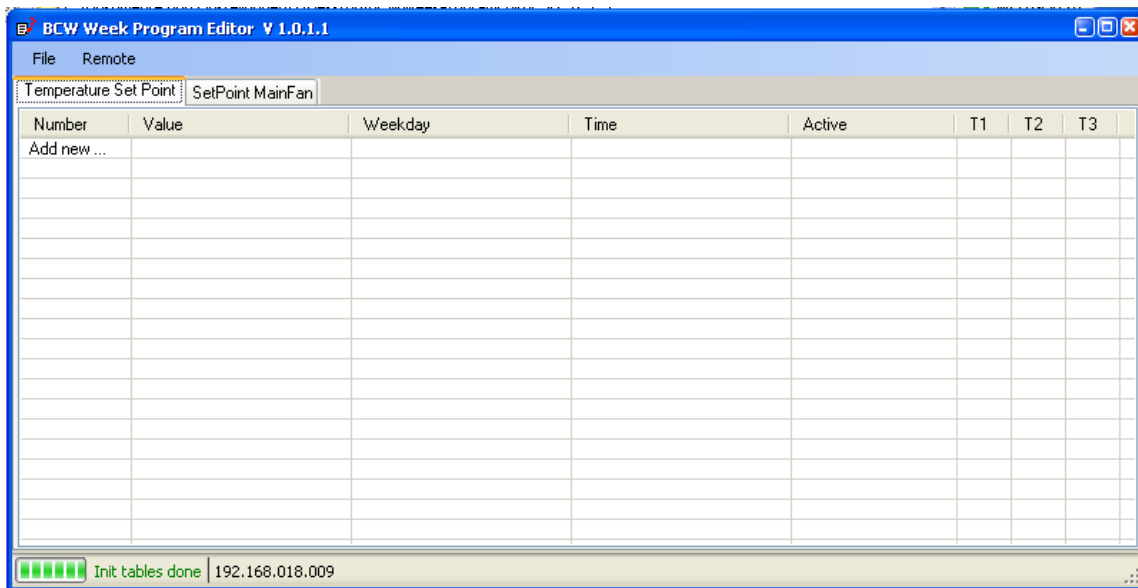
Select a chamber and confirm with “OK”.

Für die verfügbaren Parameter können nun Programme geschrieben werden.

You can now write programs for the available parameters.

Per Doppelklick auf „Add new ...“ können nun Zeilen (Programmabschnitte) hinzugefügt werden. Es werden automatisch die für den jeweiligen Schrank verwendeten Standardwerte eingetragen.

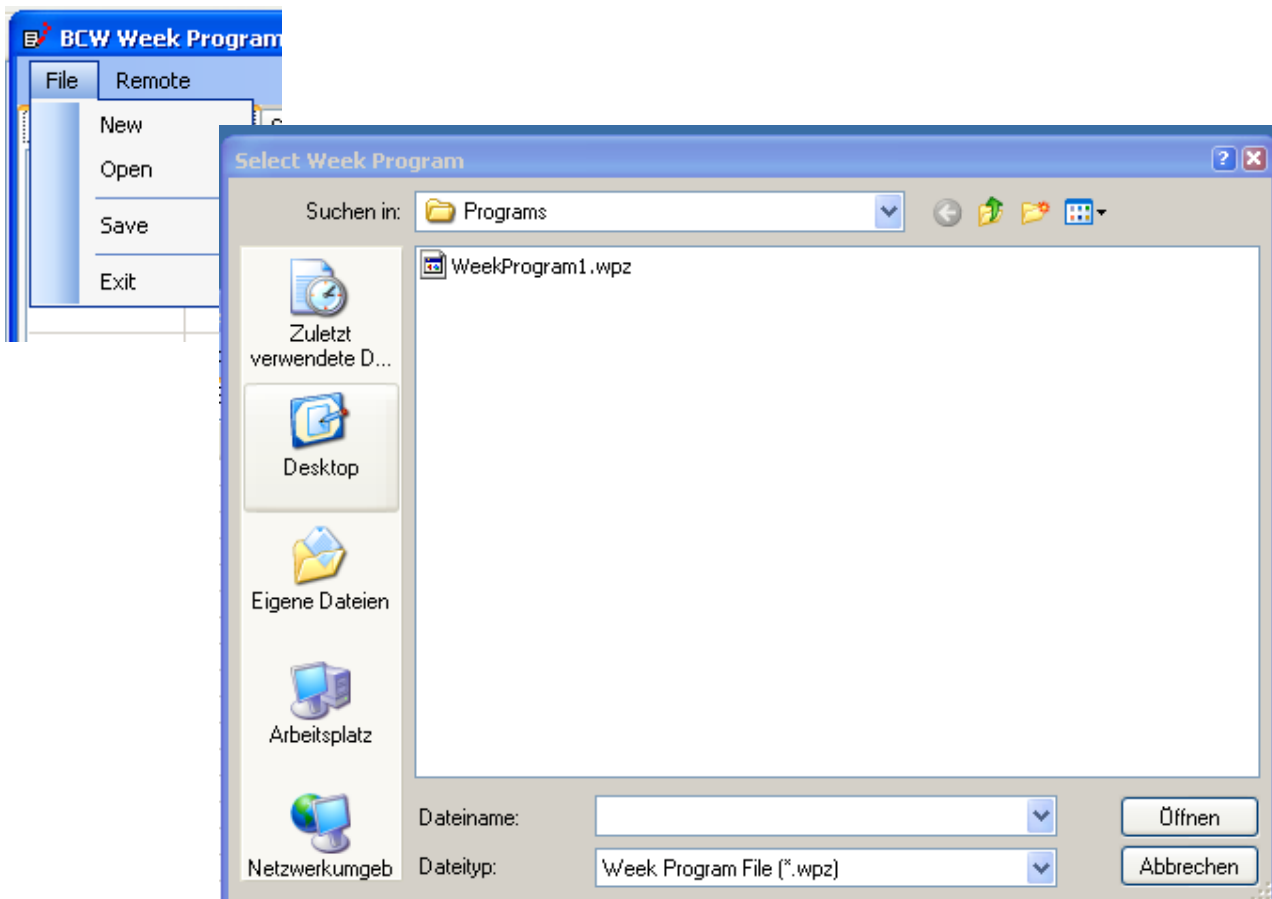
To add new program lines (program sections), double-click on “Add new ...”. The default values used for the respective chamber are entered automatically.



3.2 Datei vom PC öffnen / Opening a file from the computer

Wählen sie „File → Open“

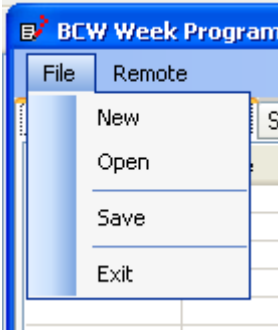
Select “File → Open”



3.4 Programm beenden / *Exit program*

Wählen sie „File → Exit“

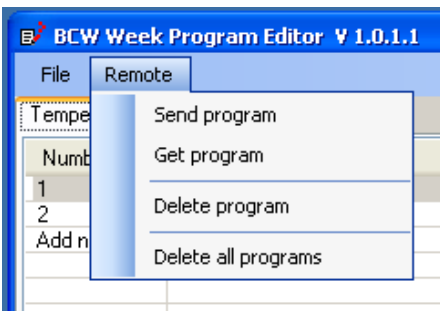
Select “File → Exit”



3.5 Program zum Geräteregler senden / *Sending a program to the chamber controller*

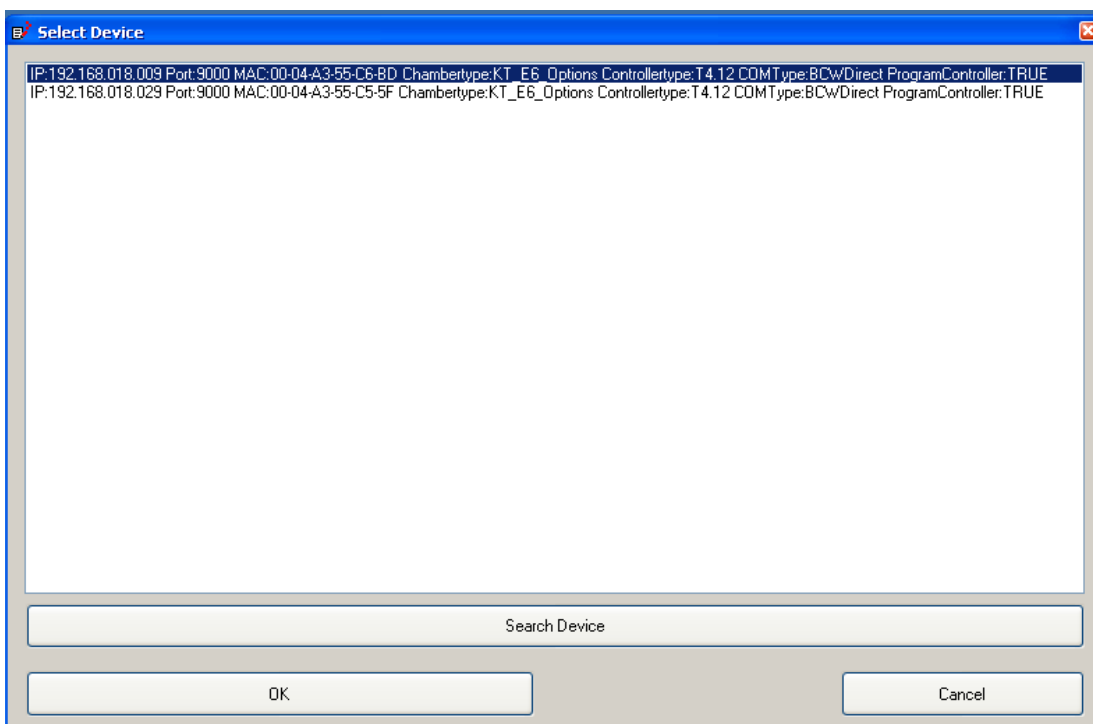
Wählen sie „Remote -> Send program“

Select “Remote -> Send program”



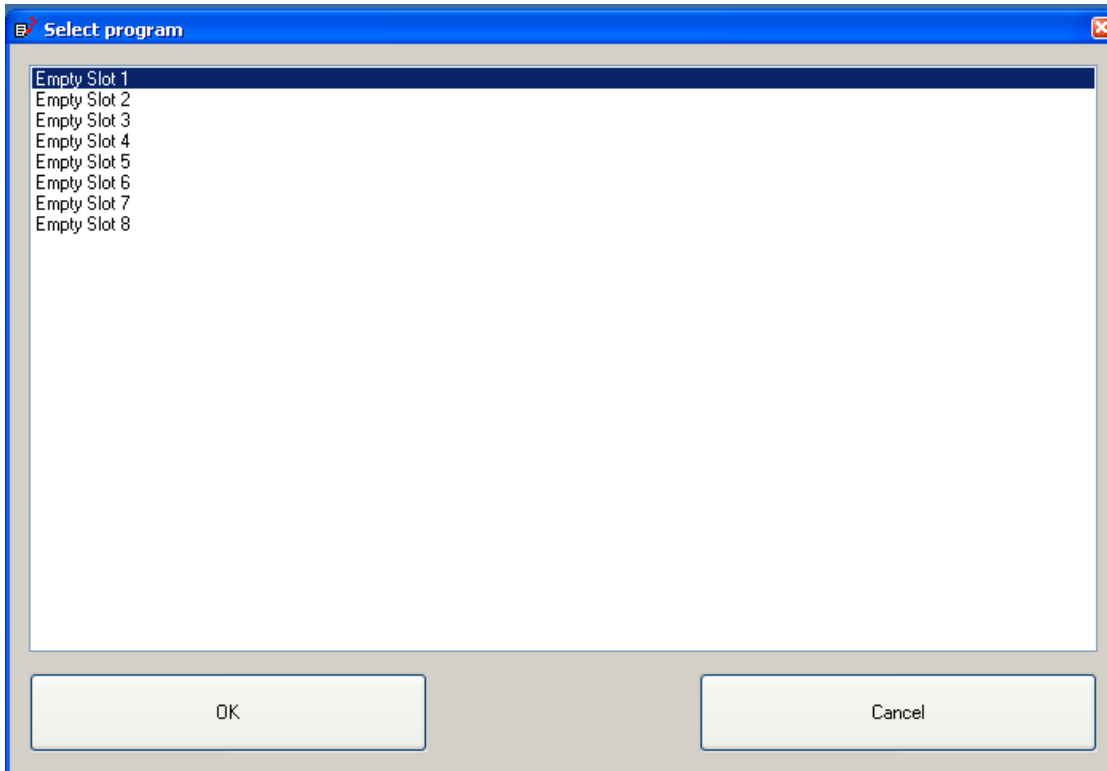
Es erfolgt die Abfrage auf welchen Schrank das Programm geschrieben werden soll:

You are then asked on which chamber the program shall be written:



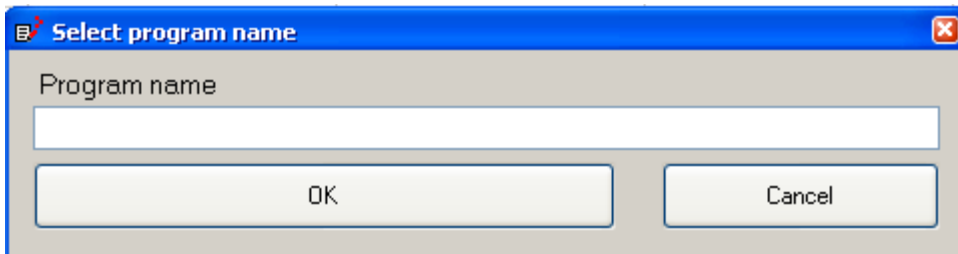
Nach der Schrankauswahl wird der gewünschte Speicherslot (Programmplatz) im Regler ausgewählt.

Following chamber selection, you can select the desired program place (slot) in the controller.



Danach kann, falls erforderlich bzw. gewünscht, ein Programmname vergeben werden.

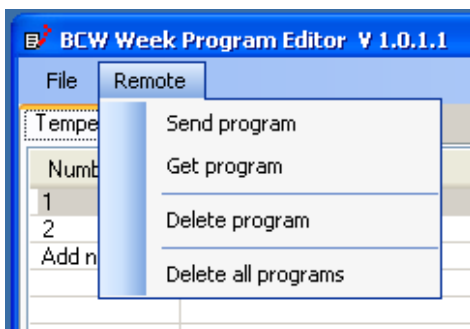
If required you can then assign a program name.



3.6 Lesen eines Programms vom Gerätereager / *Reading a program from the chamber controller*

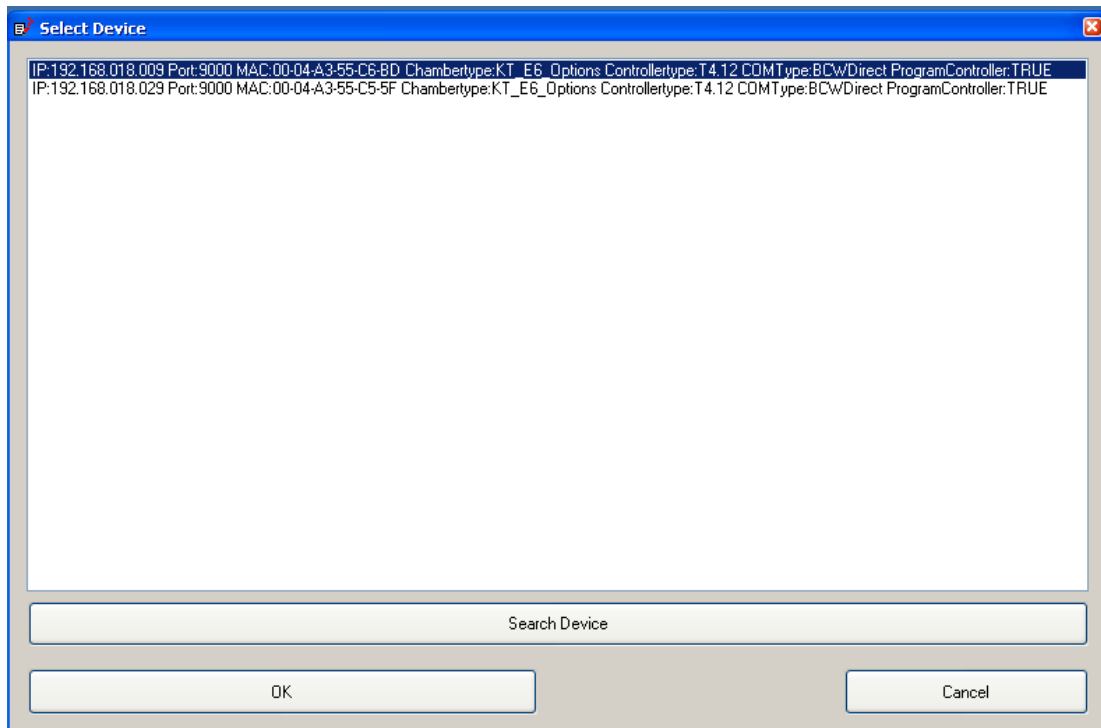
Wählen sie „Remote -> Get program“

Select “Remote -> Get program”



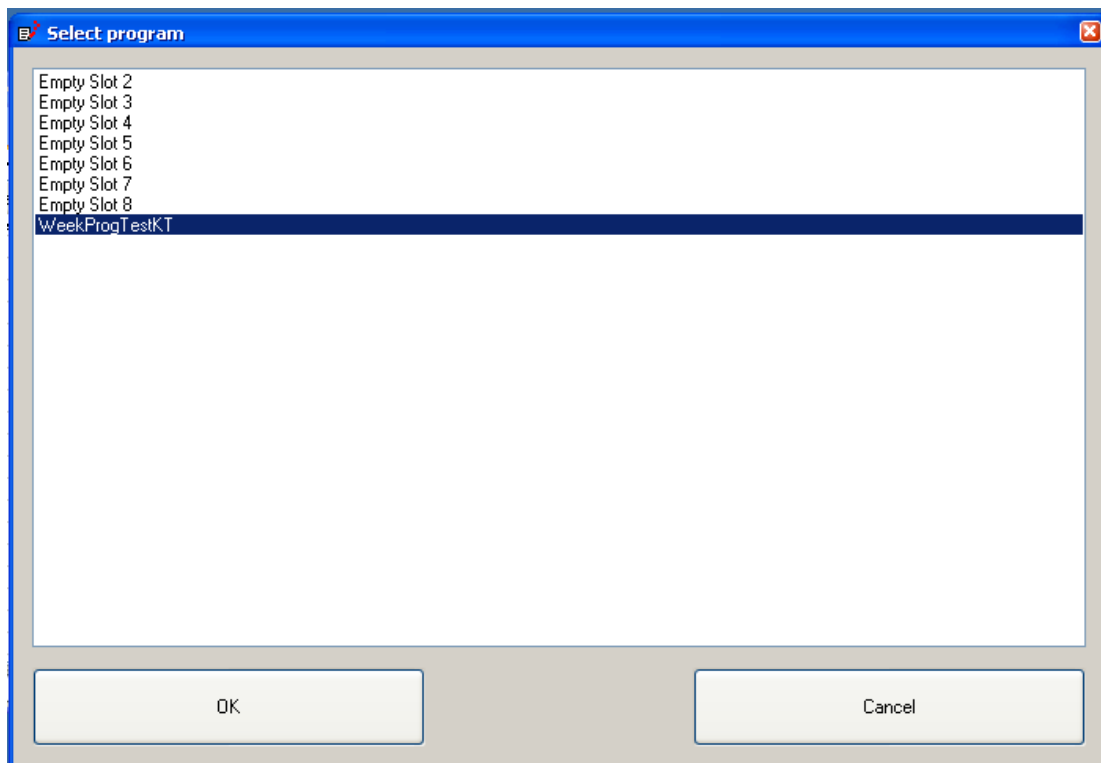
Es folgt die Abfrage von welchem Schrank gelesen werden soll:

You are then asked from which chamber the program shall be read:



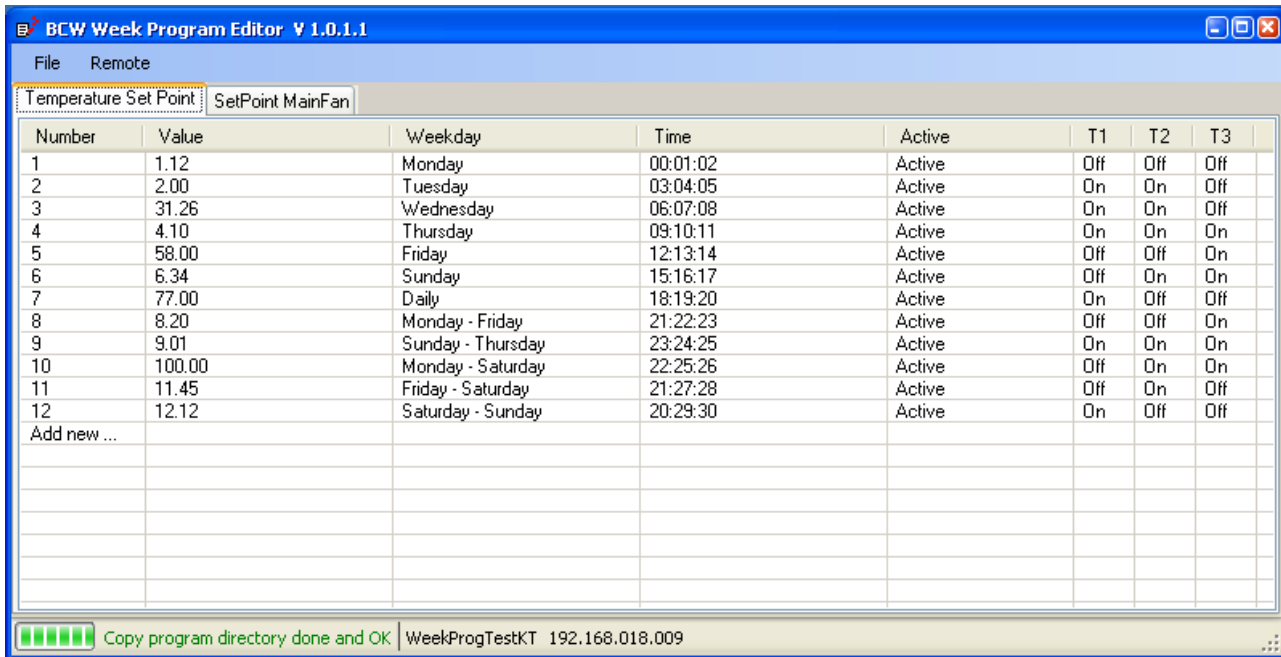
Anschließend wird die Programmauswahl angezeigt:

Then the available programs are displayed:



Per Doppelklick wird das Programm aus dem Regler ausgelesen. „Empty Slot ...“ bedeutet, dass auf diesem Programmplatz kein Programm hinterlegt ist.

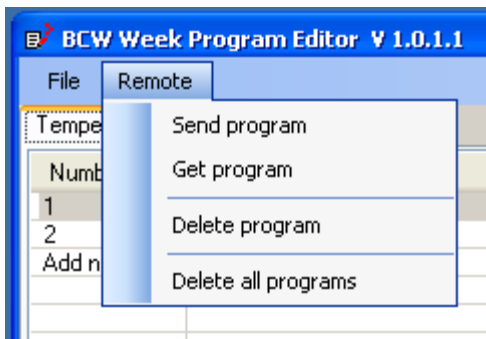
To read the program from the controller, double-click on the selected program. “Empty Slot ...” means that no program is stored on the corresponding program place.



3.7 Ein einzelnes Programm auf dem Gerätereager löschen / *Deleting an individual program on the chamber controller*

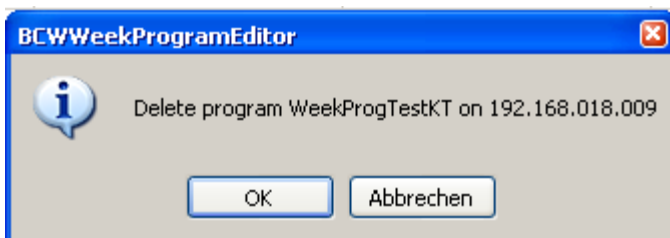
Wählen sie „Remote -> Delete program“

Select "Remote -> Delete program"



Bestätigen Sie die Sicherheitsabfrage mit „OK“.

Confirm the security question with "OK".



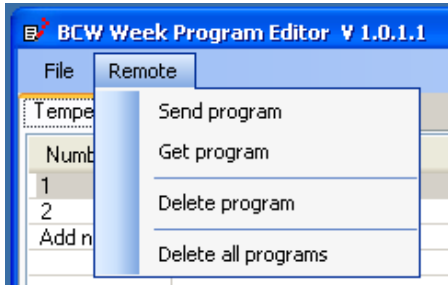
Nach Auswahl von Schrank, Programm und Bestätigen der Sicherheitsabfrage wird das Programm auf dem Regler unwiderruflich gelöscht.

After selecting the chamber and program and confirming the security question, the program will be permanently deleted on the controller.

3.8 Alle Programme auf dem Gerätereager löschen/ *Deleting all programs on the chamber controller*

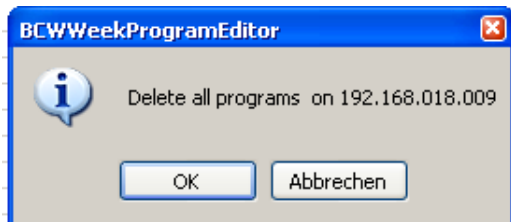
Wählen sie „Remote -> Delete all programs“

Select "Remote -> Delete all programs"



Bestätigen Sie die Sicherheitsabfrage mit „OK“.

Confirm the security question with "OK".



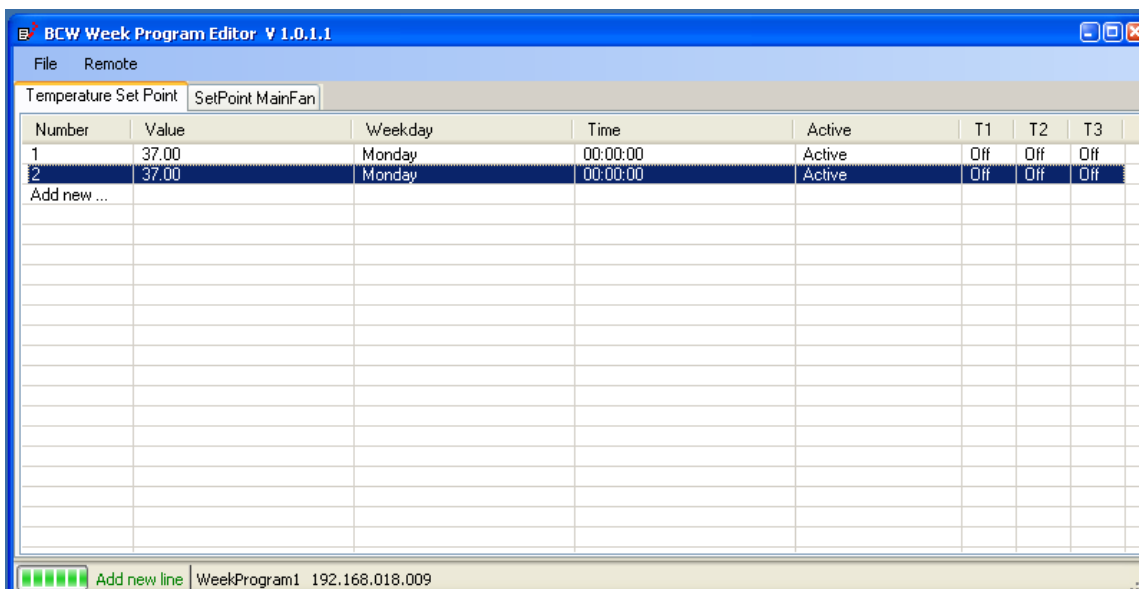
Nach Auswahl des Schrankes und Bestätigen der Sicherheitsabfrage werden alle Programme auf dem Regler unwiderruflich gelöscht.

After selecting the chamber and program and confirming the security question, all programs will be permanently deleted on the controller.

3.9 Hinzufügen einer Programmzeile (Programmabschnitt) / *Adding a program line (program section)*

Per Doppelklick auf "Add new .." im Tabellenfeld kann eine neue Programmzeile (Programmabschnitt) hinzugefügt werden. Es werden automatisch die für den jeweiligen Schrank verwendeten Standardwerte eingetragen.

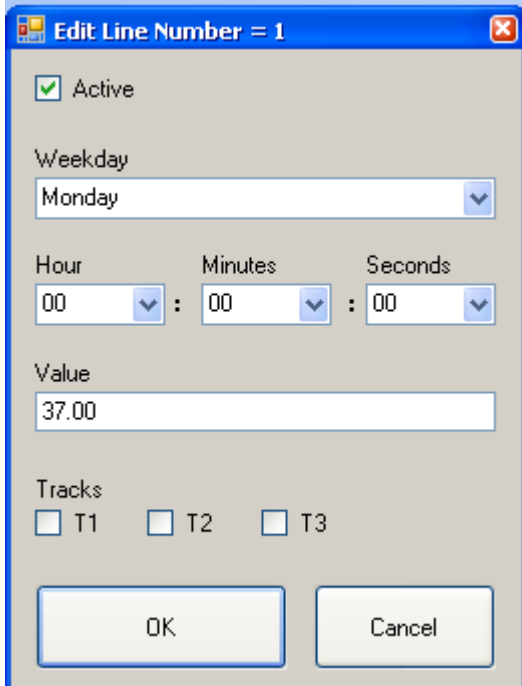
To add new program lines (program sections), double-click on "Add new ..." in the table. The default values used for the respective chamber are entered automatically.



3.10 Bearbeiten eines Programmabschnitts / *Editing a program section*

Durch Doppelklick auf eine ausgefüllte Zeile im Tabellenfeld wird das Bearbeitungsfenster aufgerufen. Die Programmzeile (Abschnitt) kann damit editiert werden.

Double-click on a line in the table which is filled with values to open the configuration window. You can now edit the program line (program section).



Edit Line Number = 1

☒ Active

Weekday
Monday

Hour : Minutes : Seconds
00 : 00 : 00

Value
37.00

Tracks
☐ T1 ☐ T2 ☐ T3

OK Cancel